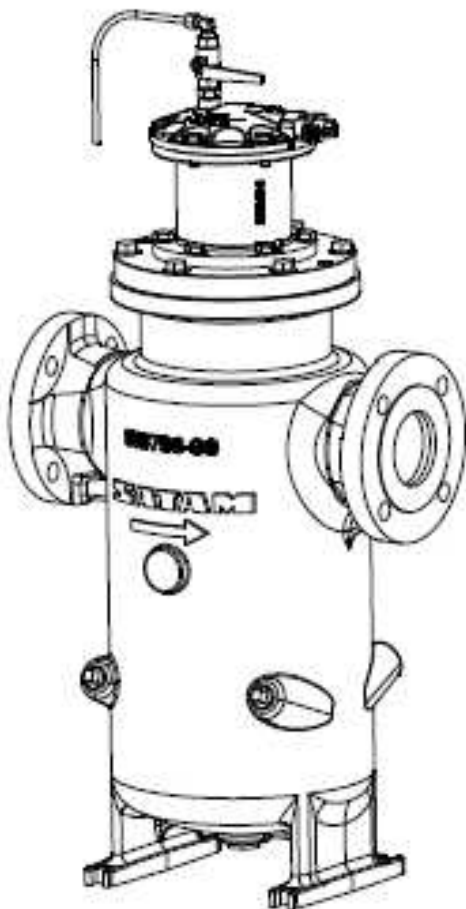


PURGADOR DE GAS
TIPO EC 31, EC 32 et EC 39
Descripción – Instalación
Mantenimiento

PIEZAS DE RECAMBIO

U517175-s – Revisión 0 – 08 marzo 2016



Este documento consta de **10** páginas (guarda incluida)

Este documento es propiedad de SATAM
y no puede transferirse a terceros sin previa autorización

SATAM se reserva el derecho de modificar este documento sin previo aviso e

CONFORME con la Directiva Europea 94/9/CE – ATEX

Sumario

PURGADOR DE GAS EC 31, EC 32 ET EC 39.....	3
1. Descripción :.....	3
2. Cabeza de purgador mecánico.....	3
3. Cabeza de purgador eléctrico.....	3
4. Instrucciones de montaje.....	3
5. Instrucciones de utilización.....	4
6. Instrucciones de mantenimiento :.....	4
DIMENSIONES DE EMCOMBREMENT DEL EC 31 Y EC 32.....	5
DIMENSIONES DE EMCOMBREMENT DEL EC 39	6
PIEZAS DE RECAMBIO DEL PURGADOR EC 31 Y EC 32.....	7
PIEZAS DE RECAMBIO DEL PURGADOR EC 39	8
PIEZAS DE RECAMBIO CABEZA DE PURGADOR ELÉCTRICO.....	9
PIEZAS DE RECAMBIO CABEZA DE PURGADOR ELÉCTRICO.....	10

1. Descripción :

Los purgadores de gas de tipo EC 31, EC 32 y EC 39 son equipados de una cesta filtrante (ref: 436846 para una filtración de 50 μ , 436847 para una filtración de 100 μ , 438480 para una filtración de 200 μ y 438481 para una filtración de 450 μ para el EC 31 y EC 32 y 438113 para una filtración de 50 μ , 438111 para una filtración de 200 μ y 438110 para una filtración de 450 μ para el EC 39) dispuesto verticalmente, permitiendo eliminar todo cuerpo extraño que puede perturbar su funcionamiento. Consta de una cuba cilíndrica, con las bridas de conexión de las tuberías de entrada y de salida, cerrada a su lado superior por una cabeza de desgasificación mecánica o eléctrica cuyas características son las siguientes:

2. Cabeza de purgador mecánico

- La evacuación de los gases

Cuando la cuba está plena de líquido, el flotador asegura el cierre del orificio de evacuación de los gases. Si se produce un agotamiento de las existencias, la bomba envía un bolsillo de aire al purgador. El nivel de líquido en la cuba desciende y el flotador, descendiendo, desempeña el orificio de evacuación de los gases que constantemente es puesto en la atmósfera.

3. Cabeza de purgador eléctrico

- La evacuación de los gases
- El encargo de una compuerta colocada en la salida de un contador continuo al cual lo filtra purgador es asociado. Este encargo se hace por un imán y un interruptor a láminas flexibles.

Cuando la cuba está plena de líquido, el flotador asegura el cierre del orificio de evacuación de los gases, y mantiene en posición alta el imán. Éste cierra el contacto del interruptor que autoriza la apertura de la compuerta colocada en el aval del contador.

Si se produce un agotamiento de las existencias, la bomba envía un bolsillo de aire al purgador. El nivel de líquido en la cuba desciende y el flotador, descendiendo, desempeña el orificio de evacuación de los gases, el imán se aleja del interruptor, lo que provoca la apertura del contacto y más tarde el cierre de la compuerta colocado en el aval del contador. La apertura de esta compuerta será posible de nuevo solamente después de la evacuación de los gases de la cuba.

4. Instrucciones de montaje

El diagrama de zona de la instalación debe estar establecido, el material SATAM, los procedimientos de instalación y de seguridad deben estar conforme con la reglamentación **ATEX 94/9/CE**.

Componentes suministrados separado, insertándose en un grupo de medición deben respetar un aprobación existente o integrarse en un conjunto de medición que es objeto de una autorización de puesta en servicio o de la instalación.



Asegurar una buena concentricidad de las bridas de entrada y salida en el que está montado el filtro purgador.

Asegurarse el buen posicionamiento y el mantenimiento juntas de bridas (surtidas o provistas).

En el momento de la primera utilización o en respuesta a una operación de mantenimiento, en el caso de un purgador eléctrico abrir el grifo de purga de gas situado sobre la parte superior de la cabeza de purgador con el fin de purgar el circuito. Desde la aparición de fluido de manera continua, cerrar el grifo.

5. Instrucciones de utilización

La instalación debe ser equipada de órganos de descompresión para evitar toda sobrepresión que exceda las preconizaciones del material SATAM.

La instalación y operación deben evitar los golpes de ariete y vibración de la unidad. Nos aseguraremos también una puesta progresiva en servicio en el momento arranque de la instalación.

El propietario de la instalación debe asegurarse que los usuarios conocen y respetan las condiciones de utilización y de seguridad del material SATAM en el marco de las reglamentaciones vigentes.

La presión de servicio jamás debe sobrepasar 10 bar.

6. Instrucciones de mantenimiento :

La instalación debe ser objeto de comprobaciones y de un mantenimiento regular, efectuado por el personal cualificado y habilitado, respetando esto las condiciones reglamentarias vigentes de seguridad.

Toda intervención que requieren los sellos rotos deben ser tratada según la reglamentación metrológica vigente.

Antes de toda operación de mantenimiento, aislar el filtro purgador de gas con la ayuda de compuertas situadas río arriba y después de este último; luego purgar el filtro abriendo el orificio situado debajo del bombone previsto para este efecto.

Verificar periódicamente (3 meses) el estado del filtro. El filtro no es de acero inoxidable, limpieza completa es obligatoria.

Verificar cada 6 meses la junta de tapa N ° 27486 y la junta del filtro N ° 363793 para el EC 31 y EC 32 y la junta de la tapa N ° 504764 para el EC 39. Un cambio si es necesario en el momento de estas comprobaciones.

A cada desmontaje, cambiar las juntas de tubería N ° 354926 para el EC 31 y EC 32, y N ° 357796 para el EC 39.

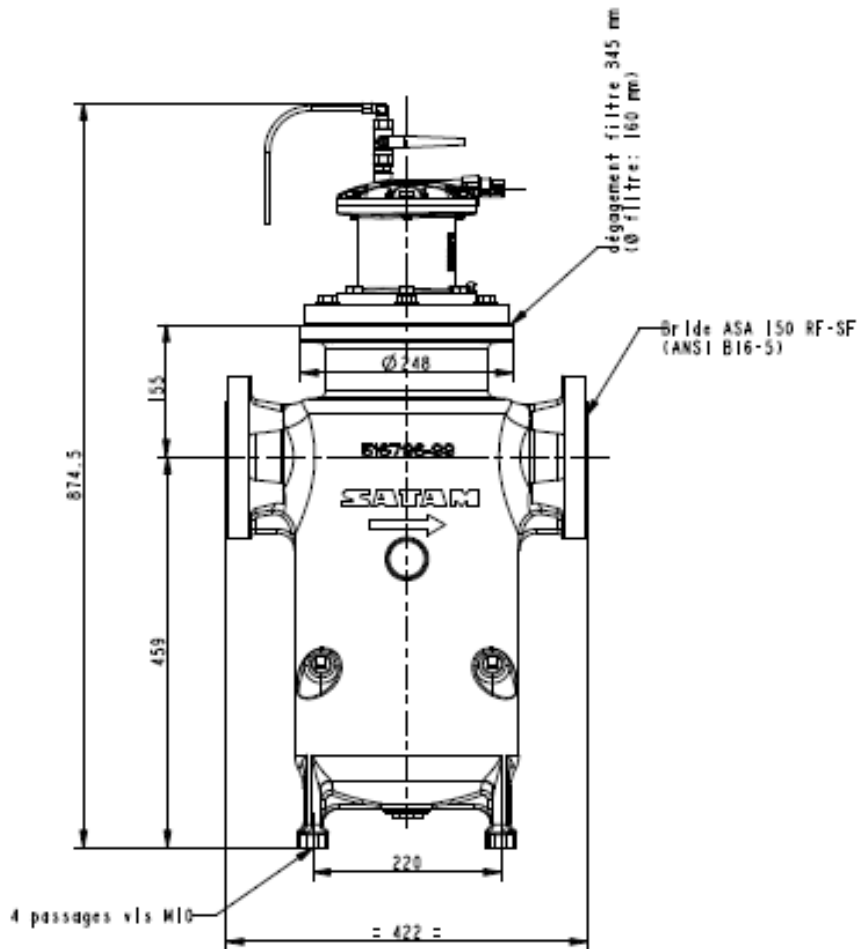
Cambiar las piezas siguientes cada año o en el momento de reparaciones o comprobaciones:

- Juntas 363616 et 363189,
- Juntas 27149,
- Junta de válvula 356262,
- Junta 364469,

Retire las limaduras que se encuentran en el imán 353605.

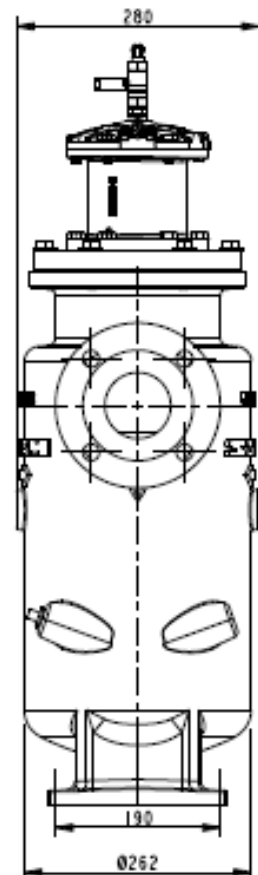
Utilizar sólo tornillos de clase 8.8 para todos los tornillos de fijación.

DIMENSIONES DE EMCOMBREMENT DEL EC 31 Y EC 32

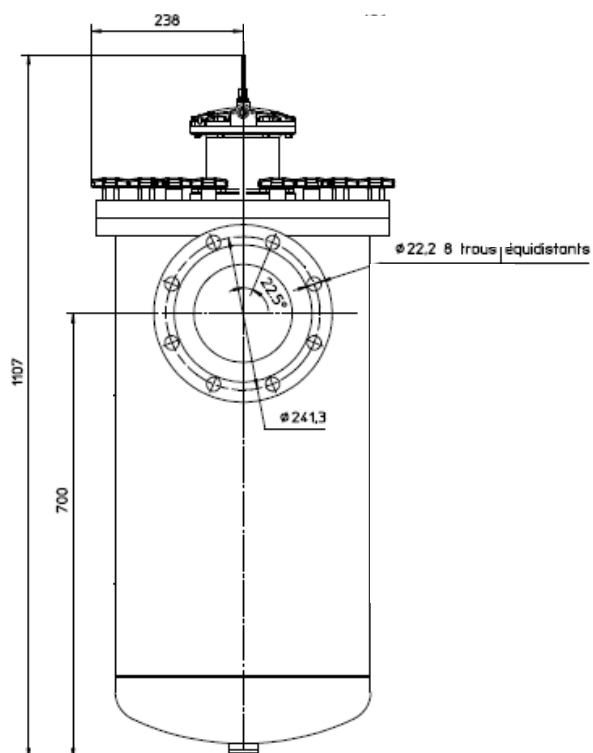
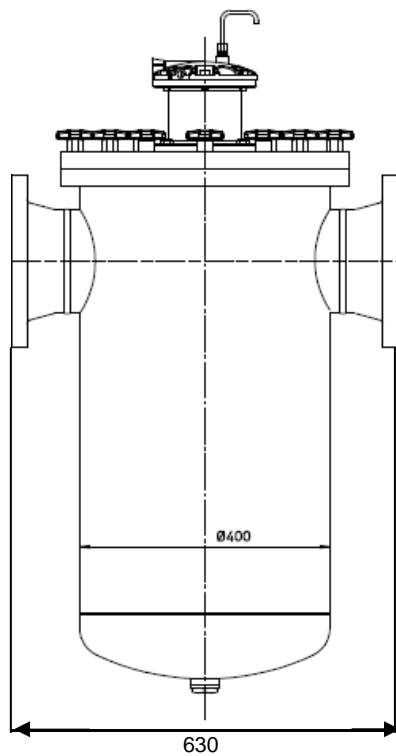


Filtration 50 ou 200 microns

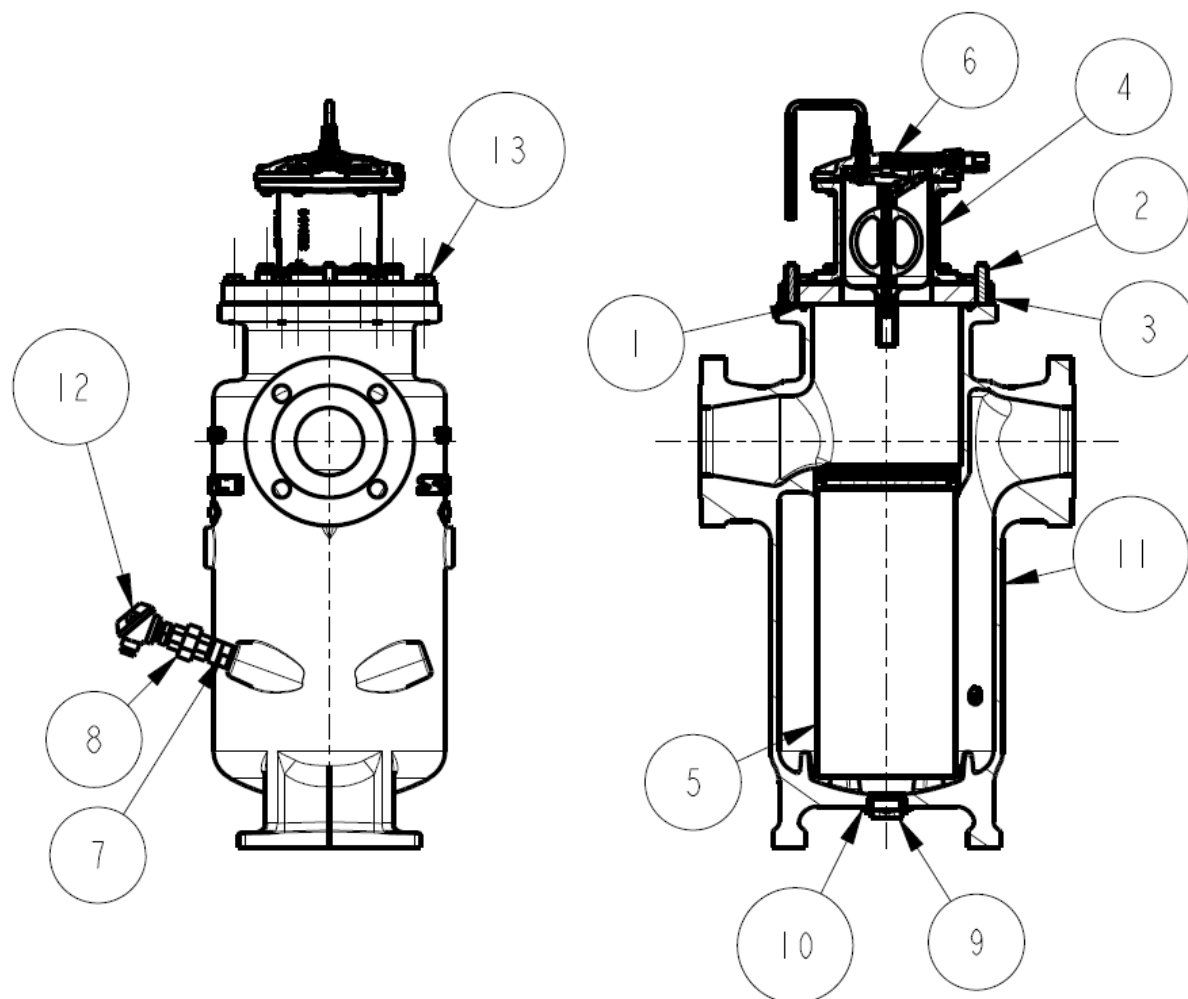
Poids : 76 Kg



DIMENSIONES DE EMCOMBREMMENT DEL EC 39

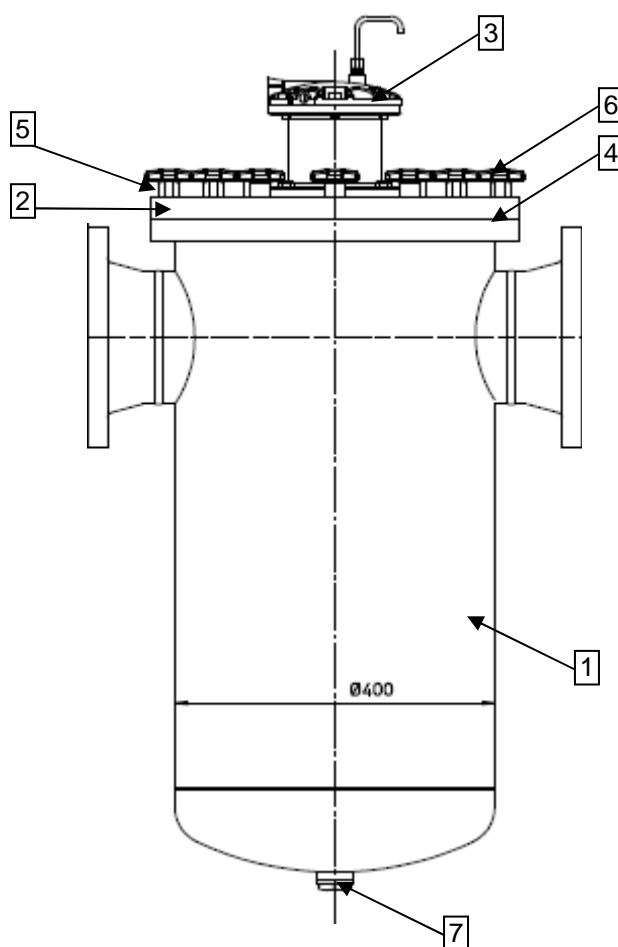


PIEZAS DE RECAMBIO DEL PURGADOR EC 31 Y EC 32



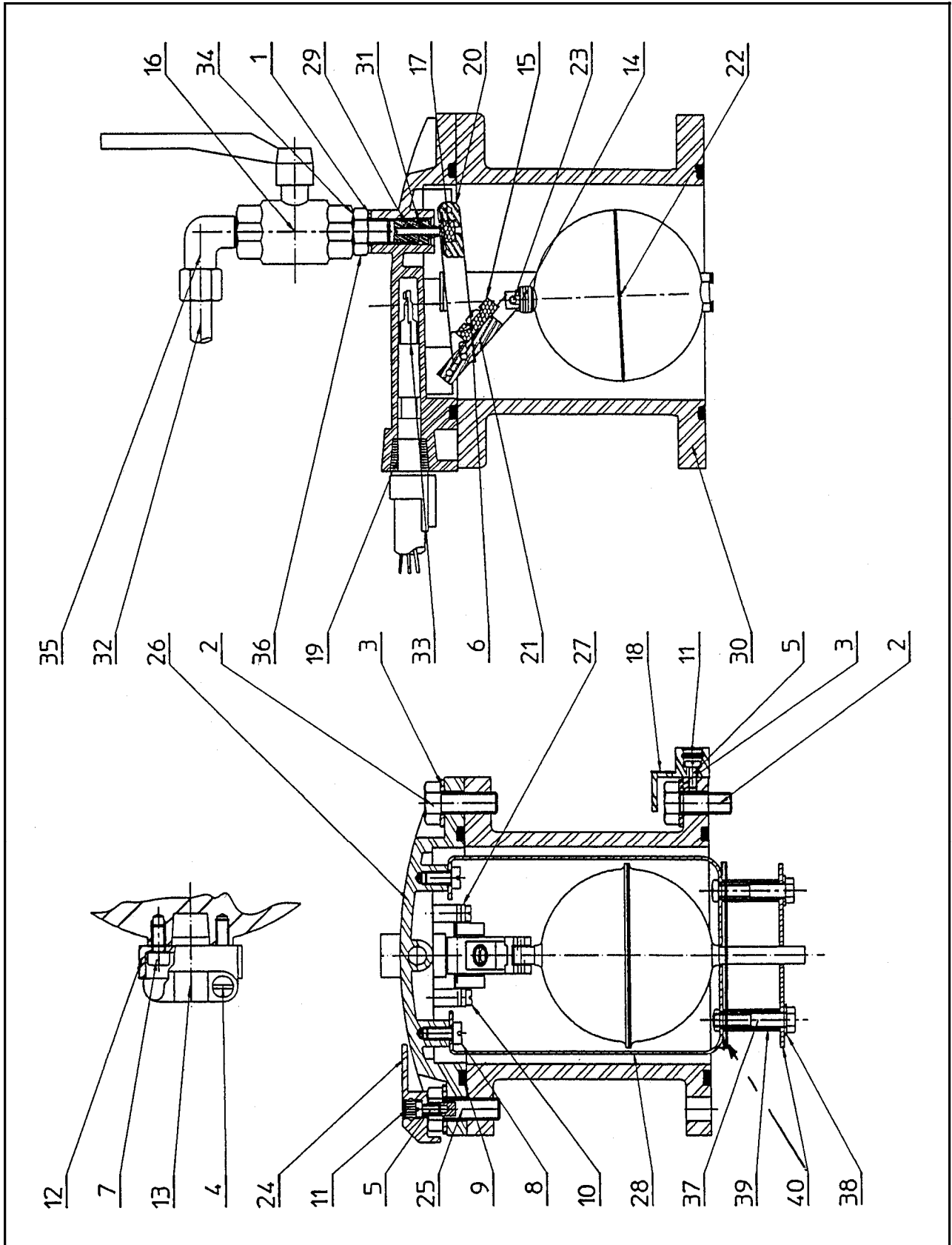
13	6	900016-26	Vis Hex Br Autobl M12x40
12	1	516890	SONDE DE T°
11	1	516796-30	Corps EC31 ASA150 "affaire irak"
10	1	516542	BAGUE BS 43-54
9	1	516541	BOUCHON 1''1/4
8	1	516361-10	RACCORD 1/2''
7	1	513202	DOIGT DE GANT
6	1	438903-22	CONTACT NIVEAU HAUT
5	1	436846	Panier filtrant 50micron
4	1	363945-11	REHAUSSE usinée
3	1	363186	COUVERCLE
2	2	362052	GOUGEON M12
1	1	27486	JOINT TORIQUE
REP Nb		Référence	Désignation

PIEZAS DE RECAMBIO DEL PURGADOR EC 39



SEÑAL	REFERENCIA	CANTIDAD	DESIGNACIÓN
1	438109	1	Cuerpo
2	363910	1	Tapa
3	438903-11	1	Cabeza de purgador
4	504764	1	Junta tórica 393,07x 6,99
5	363912	12	Espárrago M12-50/30
6	362053	12	Croisillon
7	995903	1	Tapón GF290-1/2
	438110	1	Cesta filtrante de 450 μ
	438111	1	Cesta filtrante de 200 μ
	438113	1	Cesta filtrante de 50 μ

PIEZAS DE RECAMBIO CABEZA DE PURGADOR ELÉCTRICO



PIEZAS DE RECAMBIO CABEZA DE PURGADOR ELÉCTRICO

SEÑAL	REFERENCIA	CANTIDAD	DESIGNACIÓN
	438903		Cabeza de purgador eléctrico
1	363189	1	Junta Plato Ø12x17x1 fibre rouge
2	20069	11	Tornillo THM 10 Lg 25
3	26776	12	Arandela Ø 10,5x22x1,5
4	26848	2	Tornillo
5	26863	2	Tornillo TCBM 4 Lg 8
6	26988	1	Tornillo TCBM 4 Lg 10
7	27007	2	Tornillo TCc M6 Lg 12
8	27012	2	Tornillo TCc M6 Lg 12
9	27149	2	Junta
10	27182	4	Tornillo TCB M4 Lg 8
11	903177-002	2	Precinto
12	238607	1	Presa estopas
13	902600	1	Cuello
14	238594	1	Muelle
15	353605	1	Imán
16	503809	1	Válvula grifo de macho
17	356262	1	Junta
18	364425	1	Caja de precintado
19	361418	1	Anillo de presa estopas
20	361913	1	Soporte de junta
21	361914	1	Soporte d' Imán
22	362021-11	1	Flotador
23	362023	1	Pasador G02 Ø3 Lg 16
24	362601	1	Caja de precintado
25	362603	1	Tornillo spéciale
26	363133-11	1	Brida de apoyo
27	363134	2	Placa
28	437633	1	Abrazadera
29	363137	1	Sede de Válvula
30	363945-11	1	Levantamiento
31	364469	1	Junta
32	504247	1	Tubo
33	434130-13	1	Bombilla subida
34	363616	1	Junta Plato Ø14x20x2 fibra roja
35	438834	1	Escuadra
36	503461	1	Pezón
37	21077	2	Tornillo
38	26742	2	Arandela
39	365174	2	Riostra
40	365175	1	Disco