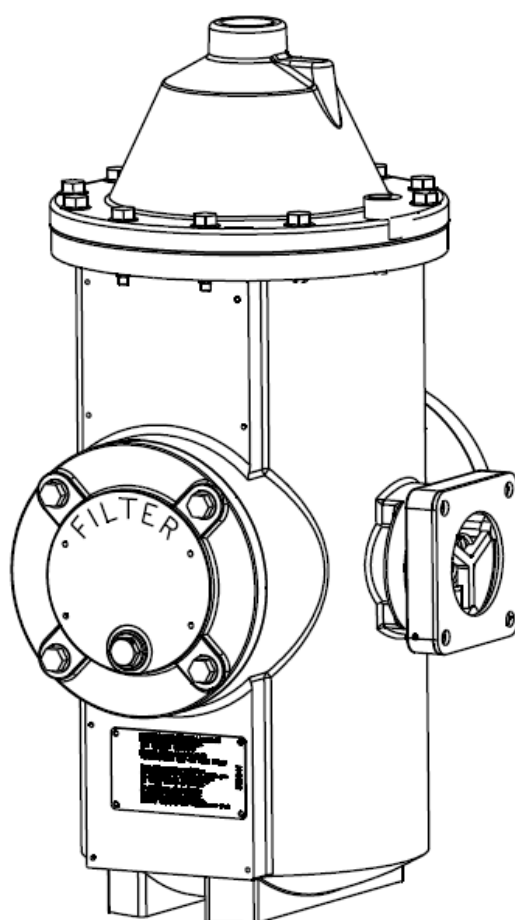


FILTRE SEPARATEUR TYPE FS 24

Description – Installation

U517278-f – Révision 2 – 26 Février 2013



Ce document comprend **5** pages (page de garde comprise)

Ce document est la propriété de SATAM
et ne peut être transmis à des tiers sans autorisation préalable

SATAM se réserve le droit de modifier ce document sans avertissement préalable

CONFORME à la directive européenne 94/9/CE - ATEX

SATAM

Usine de Falaise – Avenue de Verdun – B.P. 129 – 14700 FALAISE – France
Tél. : +33 (0)2 31 41 41 41
Fax : +33 (0)2 31 40 75 61
SIRET 495 233 124 000 17
CODE APE 2813 Z

Siège Social : Paris Nord II – Bât. Le Gauvain – 47, allée des Impressionnistes

B.P. 85012 – Villepinte – 95931 Roissy C.D.G. Cedex - France
Tél. : +33 (0)1 48 63 02 11
Fax : +33 (0)1 49 38 41 01
SA au capital de 6 037 000 € – RCSBobigny B 495 233 124
SIRET 495 233 124 000 17 – Code APE 2813 Z – N° TVA : FR 48 495 233 124

Description :

Le séparateur de gaz modèle FS 24 se compose d'une cuve cylindrique, avec les brides de raccordement des tubulures d'entrée et de sortie, fermée à sa partie supérieure par une tête de dégazage mécanique.

L'entrée du séparateur débouche sur une cartouche filtrante (réf. 510748 pour une filtration à 200 μm et 510748-10 pour une filtration à 450 μm) disposé horizontalement, permettant d'éliminer tout corps étranger pouvant perturber son fonctionnement.

L'orifice de sortie est muni d'un clapet anti-retour.

La tête de dégazage mécanique dotée d'un flotteur qui en baissant lors de la présence de gaz, exerce par l'intermédiaire du jeu de biellettes, une traction sur le clapet pilote provoquant l'ouverture du piston différentiel. Les gaz s'échappent alors par l'orifice d'évacuation situé à la partie supérieure de la tête et peuvent être, soit réintroduits dans un compartiment de la citerne, soit dirigés vers un bac de récupération.

Après complète évacuation des gaz, le séparateur se remplit à nouveau, ce qui fait remonter le flotteur, amenant ainsi la fermeture du piston différentiel. Le mesurage peut reprendre.

Instructions de montage :

Des composants livrés séparément, s'insérant dans un groupe de mesurage doivent respecter un agrément existant ou s'intégrer dans un ensemble de mesurage faisant l'objet d'une autorisation de mise en service ou de l'installation.

S'assurer de la bonne coaxialité des brides d'entrée et de sortie sur lesquelles le séparateur vient se monter.

S'assurer du bon positionnement et maintien du joint plat de bride (fourni ou monté).

Raccorder la sortie de la tête de dégazage vers un compartiment de la citerne ou un bac de récupération.

Instructions d'utilisation :

L'installation doit être équipée d'organes de décompression pour éviter toutes surpressions excédant les préconisations du matériel SATAM.

L'installation et l'exploitation devront interdire les coups de bélier et vibrations au niveau de l'appareil. On s'assurera aussi d'une mise en service progressive lors de tout démarrage de l'installation.

Le propriétaire de l'installation doit s'assurer que les utilisateurs connaissent et respectent les conditions d'utilisation et de sécurité du matériel SATAM dans le cadre des réglementations en vigueur.

La pression de service ne doit jamais dépasser 10 bar.

Instruction de maintenance :

L'installation doit faire l'objet de vérifications et d'une maintenance régulière, effectuée par du personnel qualifié et habilité, ce en respectant les conditions de sécurité réglementaires en vigueur.

SATAM

Toutes interventions nécessitant le bris d'un scellement doivent être traitées selon la réglementation métrologique en vigueur.

Avant toute opération de maintenance, isoler le séparateur de gaz à l'aide de vannes situées en amont et en aval de ce dernier ; puis purger le filtre en ouvrant l'orifice situé sur le couvercle avant du séparateur prévu pour cet effet.

Vérifier périodiquement (3 mois) l'état du filtre. Celui-ci étant en Inox, un nettoyage est suffisant.

Vérifier tous les ans l'état de surface du clapet 364985. A changer si besoin lors de ces vérifications.

Vérifier tous les ans le bon fonctionnement du mécanisme de valve 364178. A changer si besoin lors de ces vérifications.

Vérifier tous les ans le bon état du flotteur 510758. A changer si besoin lors de ces vérifications.

Vérifier tous les ans le bon état de surface du piston 510888 et de la chemise 510754. A changer si besoin lors de ces vérifications.

N'utiliser que des vis de classe 8.8 pour la fixation de la tête de séparateur, du couvercle de filtre et de la bride d'entrée.

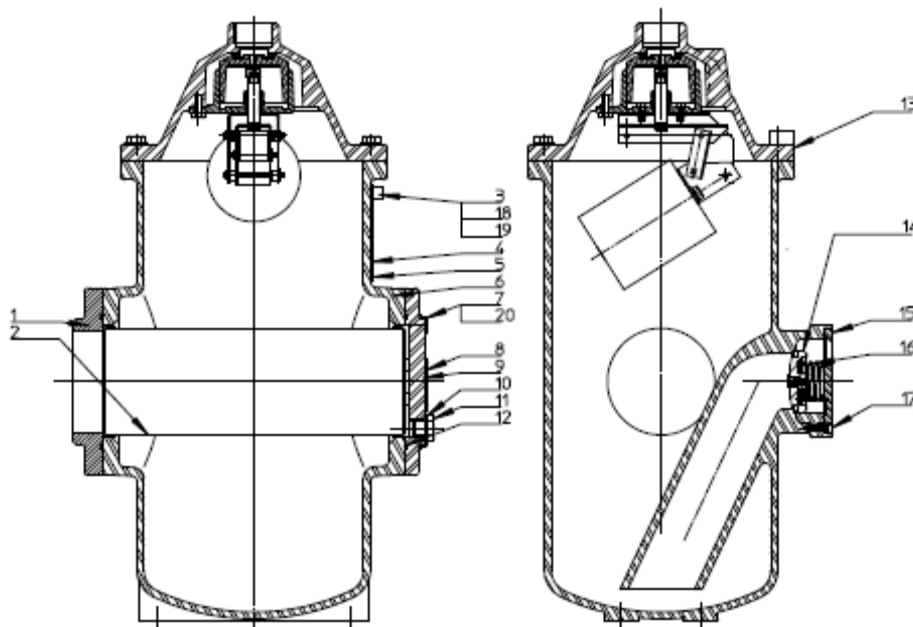
Changer les pièces suivantes tous les ans ou lors de dépannages ou vérifications :

- Bague 362779
- Joint 364479
- Joint du piston 510887
- Joint du pilote 510880
- Joint de la tête 353609
- Joint de bride carré 356815

N'utiliser que des vis de classe 8.8 pour toutes les vis de fixation.

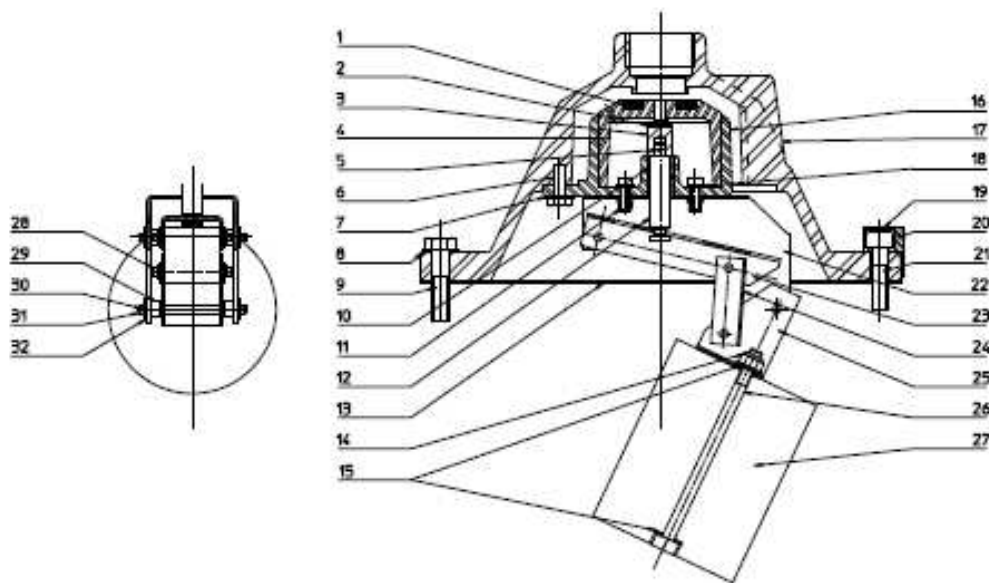
.

FILTRE SEPARATEUR FS 24



Rep	Reference	Qty	Designation	Matière
1	364309	1	Bride d'entrée	S 185
	364353		Bride d'entrée	S 185
2	510748	1	Filtre	Inox
	510748-10		Filtre 450 microns	Inox
	510748-20		Filtre 50 microns	Inox
	510748-30		Filtre 100 microns	Inox
3	901276	1	Cage de plombage	Laiton
4		1	Plaque signalétique non fournie en rechange	
5	9680	1	Rivet	Acier zingué
6	364984	1	Corps	AS 7G 06
7	900016-008	8	Vis	Acier zingué CI 8.8
8		1	Plaque d'information non fournie en rechange	
9	364308	1	Bride de fermeture	AS 7G 03
10	362779	1	Bague	Viton
11	361643	1	Bouchon	Laiton
12	364479	2	Joint	Viton DF801
13	510745	1	Tête de filtre	
14	516407	1	Clapet assemblé	Z 10 CNF 18/09
15	364918-11	1	Rondelle	AS 7G 03
	516403	1	Clapet surmoulé	Viton grand froid
	516404	1	Bouchon clapet	Laiton
	516405	1	Ressort de la bille	Z 10 CN 18/09
	22003	1	Bille	Acier chromé
16	364322	1	Ressort	Z 10 CN 18/09
17	27442	3	Vis	Acier zingué CI 8.8
18	26863	1	Vis	Acier zingué CI 8.8
19	903177-002	1	Plomb	Plomb
20	903437-001	8	Rondelle	Acier

TETE DU SEPARATEUR D'AIR FS 24



Rep	Reference	Qty	Designation	Matière
1	510887	1	Joint du piston	Viton
2	510880	1	Joint du pilote	Viton
3	510886	1	Corps du pilote	Z 10 CNF 18/09
4	510888	1	Piston	EN AW 7075
5	353784	1	Goupille	Z 10 CN 18/09
6	27094	3	Vis M 6 - 16	Acier zingué
7	26742	1	Rondelle	Acier zingué
8	903437-001	11	Rondelle	Acier zingué
9	21095	11	Vis	Acier zingué CI 8.8
10	27018	2	Coussinet	Bronze fritté
11	27471	2	Vis CHc M4 - 16	Acier zingué CI 8.8
12	510759	1	Axe du pilote	Z 10 CNF 18/09
13	353609	1	Joint	Fibres aramides et nitrile
14	361841	2	Ecrou nylstop M6	BN 80035
15	20579	2	Rondelle 6 x 14x 1,2	Acier zingué
16	510754	1	Chemise	AS 7 G 03
17	510753	1	Corps	AS 7 G 06
18	20514	8	Rondelle 4,2 x8 x 0,8	Acier zingué
19	903177-002	1	Plomb	Plomb
20	357047	1	Cage de plombage	Z A 4 U 1 G
21	26307	1	Vis	Acier zingué CI 8.8
22	510757	1	Support	Z 8 CNDT 17 - 12
23	510756	1	Levier	Z 8 CNDT 17 - 12
24	510891	1	Bras	Z 8 CNDT 17 - 12
25	510890	1	Patte du flotteur	Z 8 CNDT 17 - 12
26	515734	1	Vis CHC M6 x 100	Acier zingué CI 8.8
27	510758	1	Flotteur	Divinycell H
28	510881	2	Axe	Z 10 CNF 18/09
29	510883	4	Entretoise	Nylon
30	20120	8	Goupille V 1,6 - 12	Laiton
31	510882	2	Axe	Z 10 CNF 18/09
32	20514	1	Rondelle 4,2 x8 x 0,8	Acier zingué