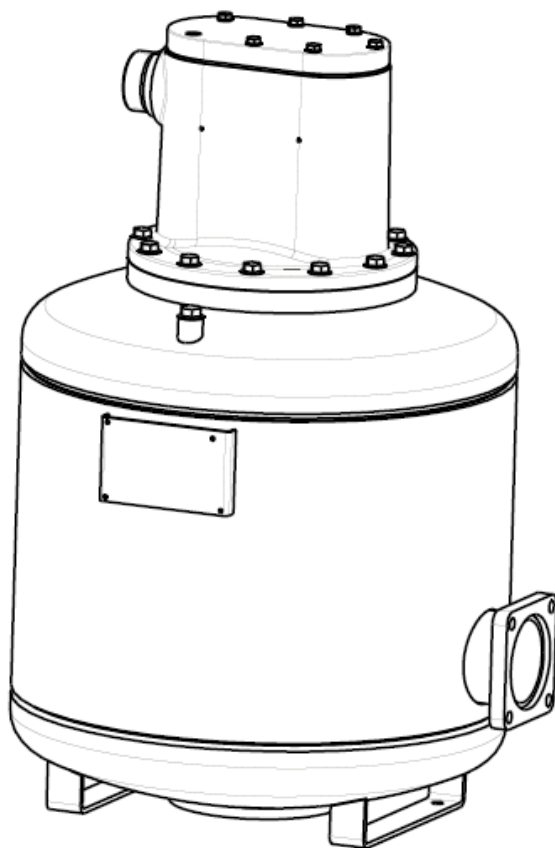


**PURGEUR DE GAZ SATAM  
Type XAD 20-150  
Manuel d'utilisation  
PIECES DE RECHANGE**

U516315-f – Révision 3 – 22 février 2013



**Ce document comprend 8 pages ( page de garde comprise)**

**Ce document est la propriété de SATAM  
et ne peut être transmis à des tiers sans autorisation préalable**

**SATAM se réserve le droit de modifier ce document sans avertissement préalable**

**CONFORME à la directive européenne 94/9/CE - ATEX**

**SATAM**

Usine de Falaise – Avenue de Verdun – B.P. 129 – 14700 FALAISE – France  
Tél. : +33 (0)2 31 41 41 41  
Fax : +33 (0)2 31 40 75 61  
SIRET 495 233 124 000 17  
CODE APE 2813 Z

**Siège Social : Paris Nord II – 5, rue des Chardonnerets**

B.P. 85012 – Tremblay-en-France – 95931 Roissy C.D.G. Cedex - France  
Tél. : +33 (0)1 49 90 77 00  
Fax : +33 (0)1 49 90 77 99  
SA au capital de 6 037 000 € – RCS Bobigny B 495 233 124  
SIRET 495 233 124 000 17 – Code APE 2813 Z – N°TVA : FR 48 495 233 124

## PURGEUR DE GAZ type XAD 20-150

### Sommaire

<b>1. RECEPTION.....</b>	<b>3</b>
<b>2. PRINCIPE DE FONCTIONNEMENT.....</b>	<b>3</b>
<b>3. PLAN D'ENCOMBREMENT.....</b>	<b>5</b>
<b>4. MISE EN PLACE.....</b>	<b>6</b>
<b>5. MISE EN SERVICE.....</b>	<b>6</b>
<b>6. ENTRETIEN PERIODIQUE.....</b>	<b>6</b>
6.1. En règle générale.....	6
6.2. Vérifications au minimum trimestrielles (à effectuer par l'utilisateur).....	6
6.3. Vérifications annuelles.....	6
Vérification des pièces suivantes :.....	6
- Bague BS n° 27310,.....	6
6.4. <u>Remarque Importante</u> :.....	6
<b>7 PIECES DE RECHANGE.....</b>	<b>7 et 8</b>

## Généralités

Cette partie comporte les informations nécessaires à la réception et au fonctionnement du purgeur de gaz de type XAD 20-150.

### 1. Réception

L'appareil est disposé dans un emballage carton spécialement étudié et réalisé pour son transport avec le maximum de sécurité.

Si, cependant, on constatait un choc important (qui normalement laisse des traces à l'extérieur de l'emballage) faire, sans tarder, toutes les réserves auprès du transporteur et en aviser SATAM.

### 2. Principe de fonctionnement

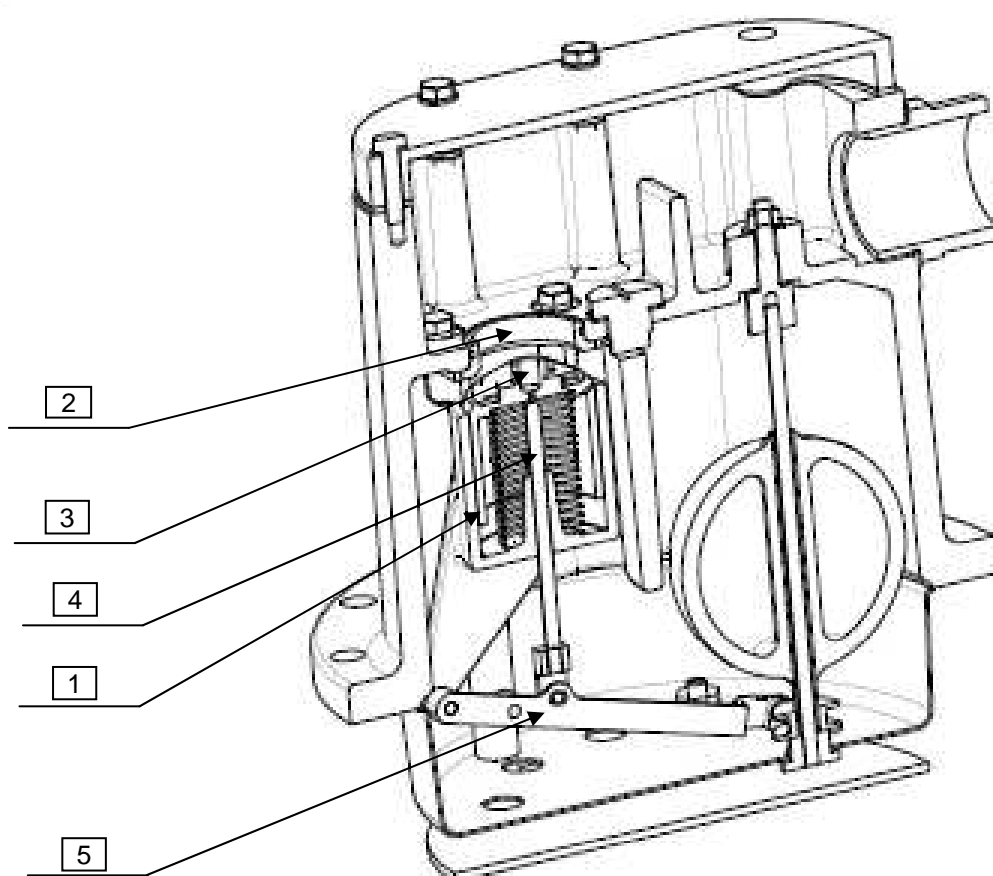
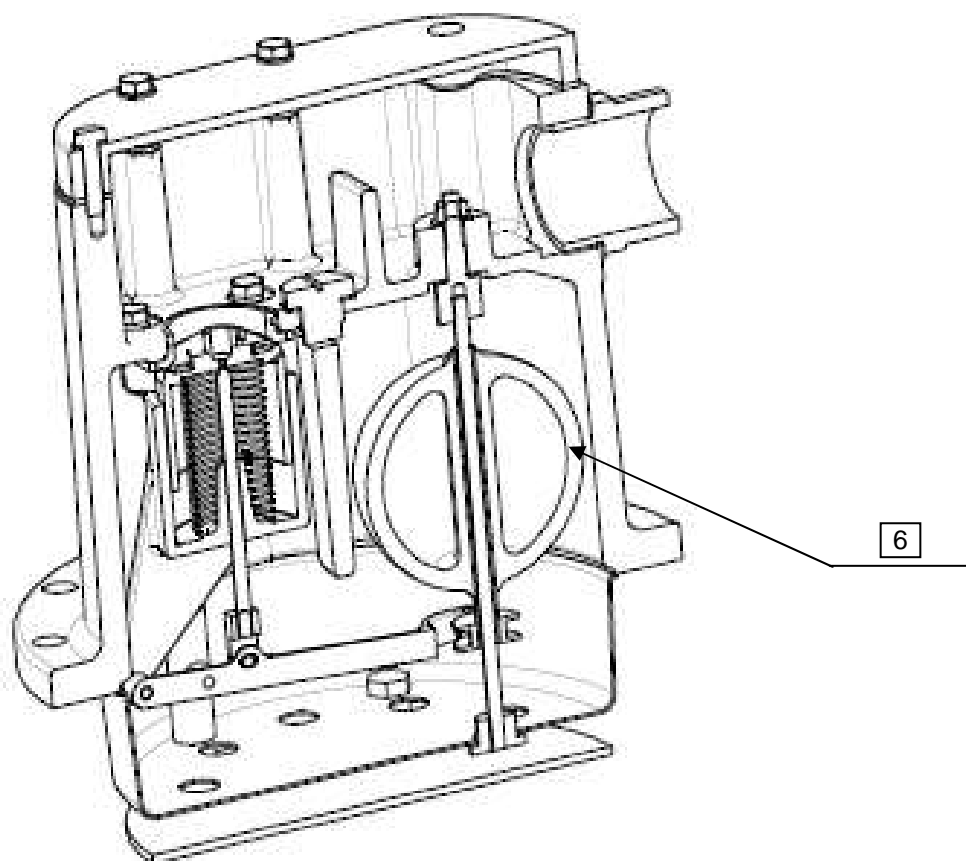
La tête de purgeur de gaz peut-être montée sur un corps de purgeur ou sur un microfiltre-séparateur.

Le liquide arrive dans le corps de purgeur ou du microfiltre-séparateur par la tubulure d'entrée. Au cours de sa montée, il chasse les gaz qui s'échappent par l'orifice (2) puis soulève le flotteur (6) entraînant la fermeture de l'orifice (3) par le pointeau (4) et de l'orifice (2) par le piston (1). Dans ces conditions toute l'installation est sous pression et on peut procéder à la distribution.

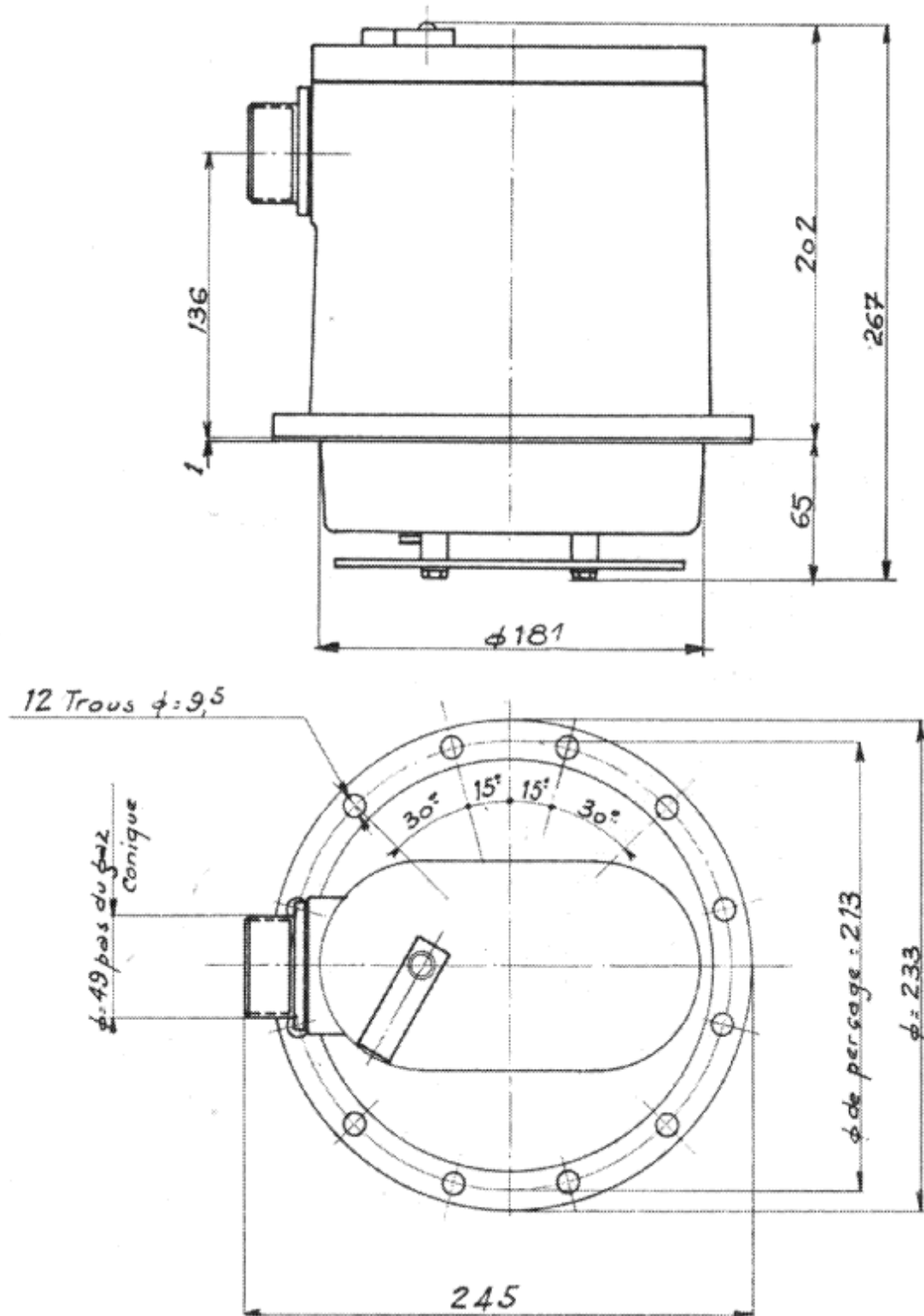
S'il se produit une rupture de stock, la pompe accélératrice envoie de l'air et des gaz dans le purgeur ou le microfiltre-séparateur, le niveau du liquide descend dans le corps de purgeur ou du microfiltre-séparateur et le flotteur agissant sur le levier (5) solidaire du clapet (4) dégage l'orifice (3) ce qui provoque l'ouverture du piston (1). Les gaz peuvent alors s'échapper par le tube de mise à l'atmosphère qui doit être rigide ou non pinçable.

#### **Recommandations**

**Il est indispensable de prévoir un clapet anti-retour**



## 3. Plan d'encombrement



## 4. Mise en place

Les purgeurs SATAM type XAD 20/150 sont installés après la pompe.

La mise à l'atmosphère doit être raccordée avec du tube rigide ou non pinçable sur un compartiment.

## 5. Mise en service

Lorsque tous les branchements hydrauliques et électriques sont terminés, on peut procéder à la mise en service du groupe de comptage.

Pour qu'une mise en service ait lieu dans de bonnes conditions, il faut avant tout :

- Du produit propre, étant notamment exempt de particules métalliques.
- Que les canalisations soient lavées, rincées et exemptes d'eau.

## 6. Entretien périodique

### 6.1. En règle générale

Il est conseillé d'effectuer au minimum 1 entretien préventif par an.

Nous vous informons que l'entretien de ce matériel ne peut être effectué que par une société ayant un agrément de la *DIRECCTE* ou du *LNE*.

### 6.2. Vérifications au minimum trimestrielles (à effectuer par l'utilisateur)

Deux vérifications au minimum trimestrielle :

- Vérifier l'état des raccordements, aucune fuite ne doit avoir lieu.
- Vérifier l'état du panier filtrant monté en amont du purgeur ou s'assurer que les éléments filtrants du microfiltre-séparateur ne sont pas colmatés.

### 6.3. Vérifications annuelles

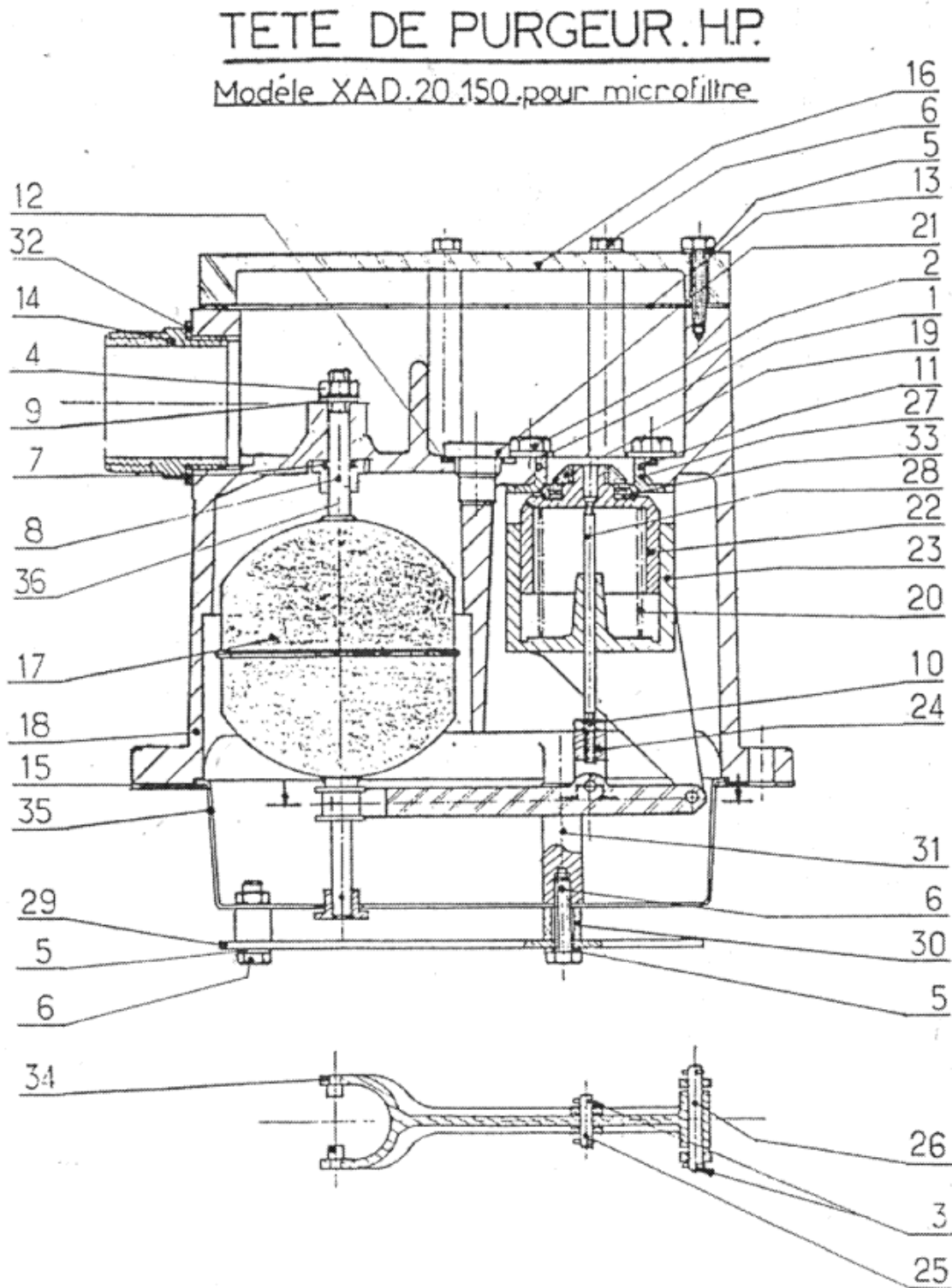
Vérification des pièces suivantes :

- Bague BS n° 27310,
- Joint torique n° 27271,
- Joint plat n° 100007,
- Siège du piston n° 360254,
- Pointeau n° 360255,
- Garniture n° 435300.

### 6.4. Remarque Importante :

**Il est déconseillé de nettoyer l'ensemble de comptage en utilisant un appareil à jet haute pression, pouvant être la cause d'une détérioration de l'ensemble de comptage.**

## TETE DE PURGEUR .HP. XAD 20.150



## TETE DE PURGEUR .HP. XAD 20.150

Rep	REFERENCE	Qté	DESIGNATION
1	5425	4	Joint torique (Métalloplastique 6/10/2)
2	900015-024	4	Vis H M6x16 8.8 (Zn)
3	20110	4	Goupille fendue (Acier 6-16)
4	20400	1	Ecrou H M 6-100 (Acier C 8.8), dans le kit 515254
5	20502	10	Rondelle Ø 6x12x1,2 (Acier zingué)
6	21075	10	Vis H M6-25 (Acier)
7	27310	1	Bague BS Ø 8.6 – 13-1, dans le kit 515254
9	26742	1	Rondelle belleville Ø 6,5x14x0,8 (Acier zingué), dans le kit 515254
10	26841	1	Ecrou H M5 – 080 (Acier)
11	27271	1	Joint T Ø 37,82x1,78 (Viton)
12	100007	1	Joint Plat Ø 16x22x1 (Fibre rouge)
13	236981	1	Joint du chapeau (Tessnit BAU), dans le kit 515254
14	237791	1	Manchon (Acier doux, cadmié, bichromaté)
15	353609	1	Joint Plat (Blue Gard 3400), dans le kit 515254
16	356493	1	Couvercle (AS 10 G)
17	362021-21	1	Flotteur (Divinycell H), dans le kit 515254
18	359081	1	Corps (Fonte GS 400-15)
19	359085	1	Ecrou (Acier doux cadmié)
20	359437	1	Ressort (Acier inox)
21	360244	1	Bouchon (Acier inox)
22	360245	1	Piston (Acier inox Z 10 C NF)
23	360246	1	Siège de soupape (Bronze UE 12 (kanigen))
24	360247	1	Chape de pointeau (Acier inox NSU)
25	360248	1	Axe du pointeau (Acier inox NSU)
26	360249	1	Axe (Acier inox NSU)
27	360254	1	Siège du piston (Acier X 13 M)
28	360255	1	Pointeau (Acier inox NSU)
29	360348	1	Défecteur (Acier inox Z8 C 17)
30	360349	4	Entretoise (Acier doux cadmié)
31	360352	2	Colonnnette (Acier doux étiré E24 hexagonale)
32	363248	1	Joint (Blue Gard 3400)
33	435300	1	Garniture armée (Viton)
34	142743-11	1	Bras du flotteur
35	436196	1	Coiffe soudée (Inox 304L)
36	515254	1	Kit complet